

«СОГЛАСОВАНО»  
Начальник Управления  
образования Администрации  
города Переславля-Залесского  
Блохина О.Л.  
« 19 » 2024 г.

«УТВЕРЖДАЮ»  
Заведующий МДОУ  
Нагорьевским детским садом  
Башмакова Т.В.  
« 04 » 2024 г.

«СОГЛАСОВАНО»  
Начальник ОГИБДД ОМВД  
России по городскому округу  
Переславль-Залесский,  
майор полиции  
Петров М.В.  
« 19 » 04 2024 г.

# ПАСПОРТ

дорожной безопасности образовательной организации

(типовой)

МДОУ Нагорьевского детского сада

(наименование образовательной организации)

2024 год

## Общие сведения

муниципальное дошкольное образовательное учреждение

Нагорьевский детский сад

*(Полное наименование образовательной организации)*

Тип образовательной организации учреждение

Юридический адрес: 152030 Ярославская область Переславский район  
с.Нагорье ул.Адмирала Спиридова д.12а

Фактический адрес: 152030 Ярославская область Переславский район  
с.Нагорье ул.Адмирала Спиридова д.12а

Руководители образовательной организации:

Директор (заведующий) Башмакова Т.В. 8 (485-35) 4-62-57  
*(фамилия, имя, отчество) (телефон)*

Заместитель директора  
по учебной работе

\_\_\_\_\_  
*(фамилия, имя, отчество)*

\_\_\_\_\_  
*(телефон)*

Заместитель директора  
по воспитательной работе

\_\_\_\_\_  
*(фамилия, имя, отчество)*

\_\_\_\_\_  
*(телефон)*

Ответственные работники  
муниципального органа  
образования

главный специалист МУ ЦОФ Войдилова А.А.  
*(должность) (фамилия, имя, отчество)*  
8 (485-35) 3-23-52  
*(телефон)*

Ответственные от  
отдела ГИБДД ОМВД  
России

старший инспектор по пропаганде безопасности  
дорожного движения ОГИБДД ОМВД России по  
городскому округу город Переславль-Залесский,  
капитан полиции Рыбасова Ирина Сергеевна

\_\_\_\_\_  
*(должность)*

\_\_\_\_\_  
*(фамилия, имя, отчество)*

8(48535)3-11-50

\_\_\_\_\_  
*(телефон)*

Ответственные работники  
за мероприятия по профилактике  
детского травматизма

старший воспитатель Касаткина А.А.

\_\_\_\_\_  
*(должность)*

\_\_\_\_\_  
*(фамилия, имя, отчество)*

8 (485-35) 4-61-61

\_\_\_\_\_  
*(телефон)*

Руководитель или ответственный работник  
дорожно-эксплуатационной организации,  
осуществляющей содержание улично-дорожной сети (УДС)\*

Директор МКУ "Центр развития города  
Переславля-Залесского" Горелова Наталья  
Александровна

\_\_\_\_\_ 8(48535)3-04-64  
(фамилия, имя, отчество) (телефон)

Количество обучающихся (учащихся, воспитанников) \_\_\_\_\_ 95 \_\_\_\_\_

Наличие уголка по БДД имеется в каждой группе  
(если имеется, указать место расположения)

Наличие класса по БДД \_\_\_\_\_ - \_\_\_\_\_  
(если имеется, указать место расположения)

Наличие автогородка (площадки) по БДД \_\_\_\_\_ - \_\_\_\_\_

Наличие автобуса в образовательной организации \_\_\_\_\_ имеется  
(при наличии автобуса)

Владелец автобуса \_\_\_\_\_ МДОУ Нагорьевский детский сад  
(ОО, муниципальное образование и др.)

Время занятий в образовательной организации:

1-ая смена: \_\_\_ час. \_\_\_ мин. – \_\_\_ час. \_\_\_ мин. (период)

2-ая смена: \_\_\_ час. \_\_\_ мин. – \_\_\_ час. \_\_\_ мин. (период)

внеклассные занятия: \_\_\_ час. \_\_\_ мин. – \_\_\_ час. \_\_\_ мин. (период)

Телефоны оперативных служб:

Тел. дежурной части 3-19-89

ЕДДС 3-11-55 2-00-12

ПЧ – 4 4-61-41

\* Дорожно-эксплуатационные организации, осуществляющие содержание УДС и ТСОДД, несут ответственность в соответствии с законодательством Российской Федерации (Федеральный закон «О безопасности дорожного движения» от 10 декабря 1995 г. № 196-ФЗ, Кодекс Российской Федерации об административных правонарушениях, Гражданский кодекс Российской Федерации)



## Содержание

### I. План-схемы образовательной организации (сокращение – ОО).

1. Район расположения образовательной организации, пути движения транспортных средств и детей (обучающихся).
2. Организация дорожного движения в непосредственной близости от образовательной организации с размещением соответствующих технических средств организации дорожного движения, маршруты движения детей и расположение парковочных мест.
3. Маршруты движения организованных групп детей от образовательной организации к стадиону, парку или спортивно-оздоровительному комплексу.
4. Пути движения транспортных средств к местам разгрузки/погрузки и рекомендуемые безопасные пути передвижения детей по территории образовательной организации.

### II. Информация об обеспечении безопасности перевозок детей специальным транспортным средством (автобусом).

1. Общие сведения.
2. Маршрут движения автобуса образовательной организации.
3. Безопасное расположение остановки автобуса у образовательной организации.

### III. Приложения.

План-схема пути движения транспортных средств и детей при проведении дорожных ремонтно-строительных работ вблизи образовательной организации.

# I. План-схемы образовательной организации

## 1. Район расположения образовательной организации, пути движения транспортных средств и детей (обучающихся)



**Проезжая часть**



**Деревянные постройки**



**Кирпичные постройки**



**Пути движения транспортных средств**



**Пути движения детей в/из образовательную организацию**



## Рекомендации к составлению план-схемы района расположения образовательной организации

1. Район расположения образовательной организации определяется группой жилых домов, зданий и улично-дорожной сетью с учетом остановок общественного транспорта (выходов из станций метро), центром которого является непосредственно образовательная организация;

2. Территория, указанная на схеме, включает:

- образовательную организацию;
- стадион вне территории образовательной организации, на котором могут проводиться занятия по физической культуре (*при наличии*);
- парк, в котором могут проводиться занятия с детьми на открытом воздухе (*при наличии*);
- спортивно-оздоровительный комплекс (*при наличии*);
- жилые дома, в которых проживает большая часть детей данной образовательной организации;
- автомобильные дороги и тротуары.

3. На схеме обозначены:

- расположение жилых домов, зданий и сооружений;
- сеть автомобильных дорог;
- пути движения транспортных средств;
- пути движения детей в/из образовательную организацию;
- опасные участки (места несанкционированных переходов на подходах к образовательной организации, места имевших место случаев дорожно-транспортных происшествий с участием детей-пешеходов и детей-велосипедистов);
- уличные (наземные – регулируемые / нерегулируемые) и внеуличные (надземные и подземные) пешеходные переходы;
- названия улиц и нумерация домов.

Схема необходима для общего представления о районе расположения образовательной организации. На схеме обозначены наиболее частые пути движения детей от дома (от отдаленных остановок маршрутных транспортных средств) к образовательной организации и обратно.

При исследовании маршрутов движения детей необходимо уделить особое внимание опасным зонам, где дети пересекают проезжие части дорог не по пешеходному переходу.



**2. Схема организации дорожного движения в непосредственной близости от образовательной организации с размещением соответствующих технических средств организации дорожного движения, маршрутов движения детей и расположения парковочных мест**



**Проезжая часть**



**Деревянные постройки**



**Кирпичные постройки**



**Пути движения транспортных средств**



**Пути движения детей в/из образовательную организацию**

## **Рекомендации к составлению схемы организации дорожного движения в непосредственной близости от образовательной организации**

1. Схема организации дорожного движения ограничена автомобильными дорогами, находящимися в непосредственной близости от образовательной организации.

2. На схеме обозначаются:

- здание образовательной организации с указанием территории, принадлежащей непосредственно образовательной организации (при наличии указать ограждение территории);

- автомобильные дороги и тротуары;

- уличные (наземные – регулируемые/нерегулируемые) и внеуличные (надземные/подземные) пешеходные переходы на подходах к образовательной организации;

- дислокация существующих дорожных знаков и дорожной разметки;

- другие технические средства организации дорожного движения;

- направление движения транспортных средств по проезжей части;

- направление безопасного маршрута движения детей.

3. На схеме указано расположение остановок маршрутных транспортных средств и безопасные маршруты движения детей от остановочного пункта к образовательной организации и обратно;

4. При наличии стоянки (парковочных мест) около образовательной организации, указывается место расположение и безопасные маршруты движения детей от парковочных мест к образовательной организации и обратно.

К схеме (в случае необходимости) должен быть приложен план мероприятий по приведению существующей организации дорожного движения к организации дорожного движения, соответствующей нормативным техническим документам, действующим в области дорожного движения, по окончании реализации которого готовится новая схема.



### 3. Маршруты движения организованных групп детей от образовательной организации к стадиону, парку или спортивно-оздоровительному комплексу



Проезжая часть



Деревянные постройки



Кирпичные постройки



Пути движения транспортных средств



Пути движения детей в/из образовательную организацию

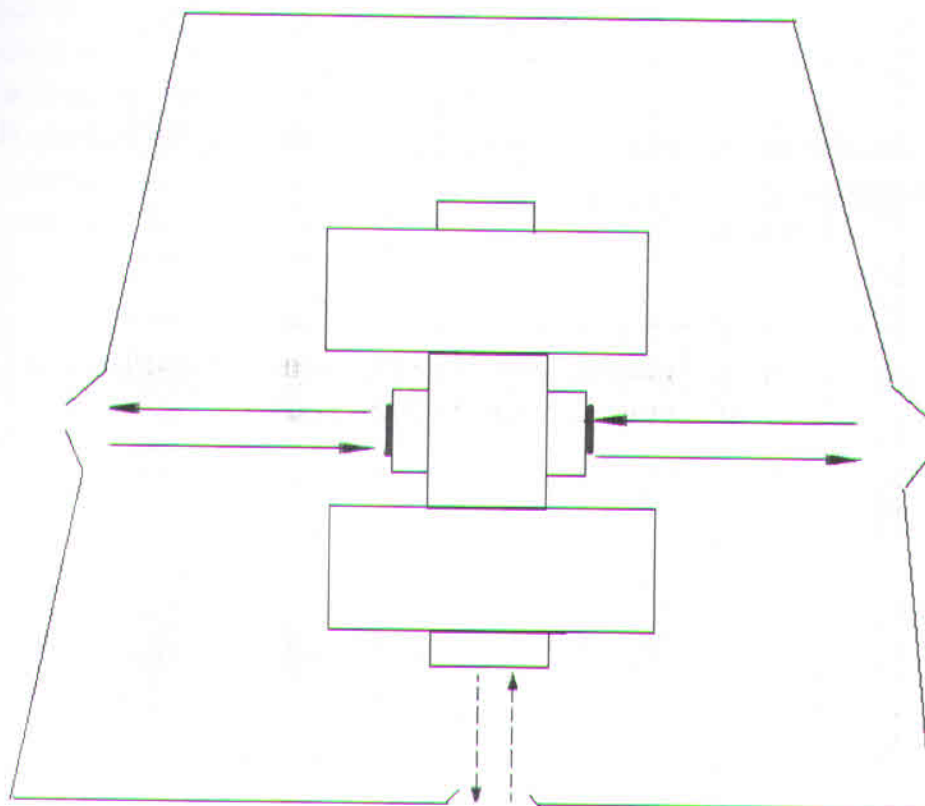
**Рекомендации к составлению схемы маршрутов движения организованных групп детей от образовательной организации к стадиону, парку или спортивно-оздоровительному комплексу**






На схеме района расположения образовательной организации указываются безопасные маршруты движения детей от образовательной организации к стадиону, парку или спортивно-оздоровительному комплексу и обратно.

Эти схемы должны использоваться преподавательским составом при организации движения групп детей к местам проведения занятий вне территории образовательной организации.



**4. Пути движения транспортных средств к местам разгрузки/погрузки и рекомендуемые безопасные пути передвижения детей по территории образовательной организации**



-   Въезд/выезд грузовых транспортных средств
-   Движение детей по территории ОО
-  Место погрузки/разгрузки

**Рекомендации к составлению схемы пути движения транспортных средств к местам разгрузки/погрузки и рекомендуемые безопасные пути передвижения детей по территории образовательной организации**

На схеме указывается примерная траектория движения транспортных средств на территории образовательной организации, в том числе места погрузки/разгрузки, а также безопасный маршрут движения детей во время погрузочно-разгрузочных работ.

В целях обеспечения безопасного движения детей по территории образовательной организации необходимо исключить пересечения путей движения детей и путей движения транспортных средств.



## II. Информация об обеспечении безопасности перевозок детей специальным транспортным средством (автобусом).

(при наличии автобуса(ов))

### 1. Общие сведения

Марка ГАЗ GAZELLE NEXT A67R43

Модель ГАЗ GAZELLE NEXT A67R43

Государственный регистрационный знак К114УР76

Год выпуска 2022

Количество мест в автобусе 21

Соответствие конструкции требованиям, предъявляемым к школьным автобусам, соответствует

### 2. Сведения о водителе(ях) автобуса(сов)

| Фамилия, имя, отчество      | Дата принятия на работу | Стаж вождения ТС категории D | Дата предстоящего медицинского осмотра | Период проведения стажировки | Сроки повышения квалификации | Допущенные нарушения ПДД |
|-----------------------------|-------------------------|------------------------------|--|------------------------------|------------------------------|--------------------------|
| Девяткин Андрей Анатольевич | 22.12.22                | 2 года                       | 06.06.2025г.                           | 26.12.2023 – 30.12.2023      | Август 2024 г.               | нет                      |

### 3. Организационно-техническое обеспечение

1) Лицо, ответственное, за обеспечение безопасности дорожного движения): Башмакова Татьяна Валентиновна

(Ф.И.О.)

назначено приказ № 99/1 от 01.10.2019 г.

(дата)

прошло аттестацию 26.10.2019 г.

(дата)

2) Организация проведения предрейсового медицинского осмотра водителя:

осуществляет Минеева Татьяна Васильевна

(Ф.И.О. специалиста)

на основании Договора № 43 от 23.03.2022 г.

действительного до 31.12.2022 г.

(дата)

3) Организация проведения предрейсового технического осмотра транспортного средства:

осуществляет Башмакова Татьяна Валентиновна  
(Ф.И.О. специалиста)  
на основании приказа № 99/1 от 01.10.2019 г.  
действительного до \_\_\_\_\_  
(дата)

4) Дата очередного технического осмотра 20.11.2024г.

5) Место стоянки автобуса в нерабочее время территория МДОУ  
Нагорьевского детского сада  
меры, исключающие несанкционированное использование закрытая  
охраняемая сторожами, освещаемая в темное время суток территория,  
круглосуточное видеонаблюдение, установленный тахограф,  
навигационная система ГЛОНАСС

#### 4. Сведения о владельце автобуса

Юридический адрес владельца: 152030 Ярославская область Переславский  
район с.Нагорье ул.Адмирала Спиридова д.12а

Фактический адрес владельца: 152030 Ярославская область Переславский  
район с.Нагорье ул.Адмирала Спиридова д.12а

Телефон ответственного лица 8 (485-35) 4-62-57

*(при отсутствии автобуса)*

**Сведения об организациях, осуществляющих перевозку детей  
специальным транспортным средством (автобусом)**

*(Рекомендуемый список контактов организаций, осуществляющих перевозку детей специальным транспортным средством (автобусом)).*

(При перевозке детей специальным транспортным средством (автобусом)  
сторонней организацией заполняется карточка. Заполненная карточка  
хранится в разделе «Приложение»)



## 2. Маршрут движения автобуса образовательной организации



-  Пути движения автобуса
-  Место посадки/высадки детей

## **Рекомендации к составлению схемы маршрута движения автобуса образовательной организации**

На схеме указываются населенные пункты, через которые следует автобус образовательной организации, оборудованные места остановок для посадки и высадки детей в каждом населенном пункте и в иных местах по маршруту движения автобуса; непосредственно населенный пункт, где расположена образовательная организация.

На схеме указывается безопасный маршрут следования автобуса образовательной организации из пункта А в пункт В, а также обозначены:

- жилые дома населенных пунктов;
- здание образовательной организации;
- автомобильные дороги;
- дислокация существующих дорожных знаков на пути следования автобуса образовательной организации;
- пешеходные переходы, пересекающие проезжую часть маршрута движения автобуса образовательной организации;
- другие технические средства организации дорожного движения на маршруте движения автобуса образовательной организации.

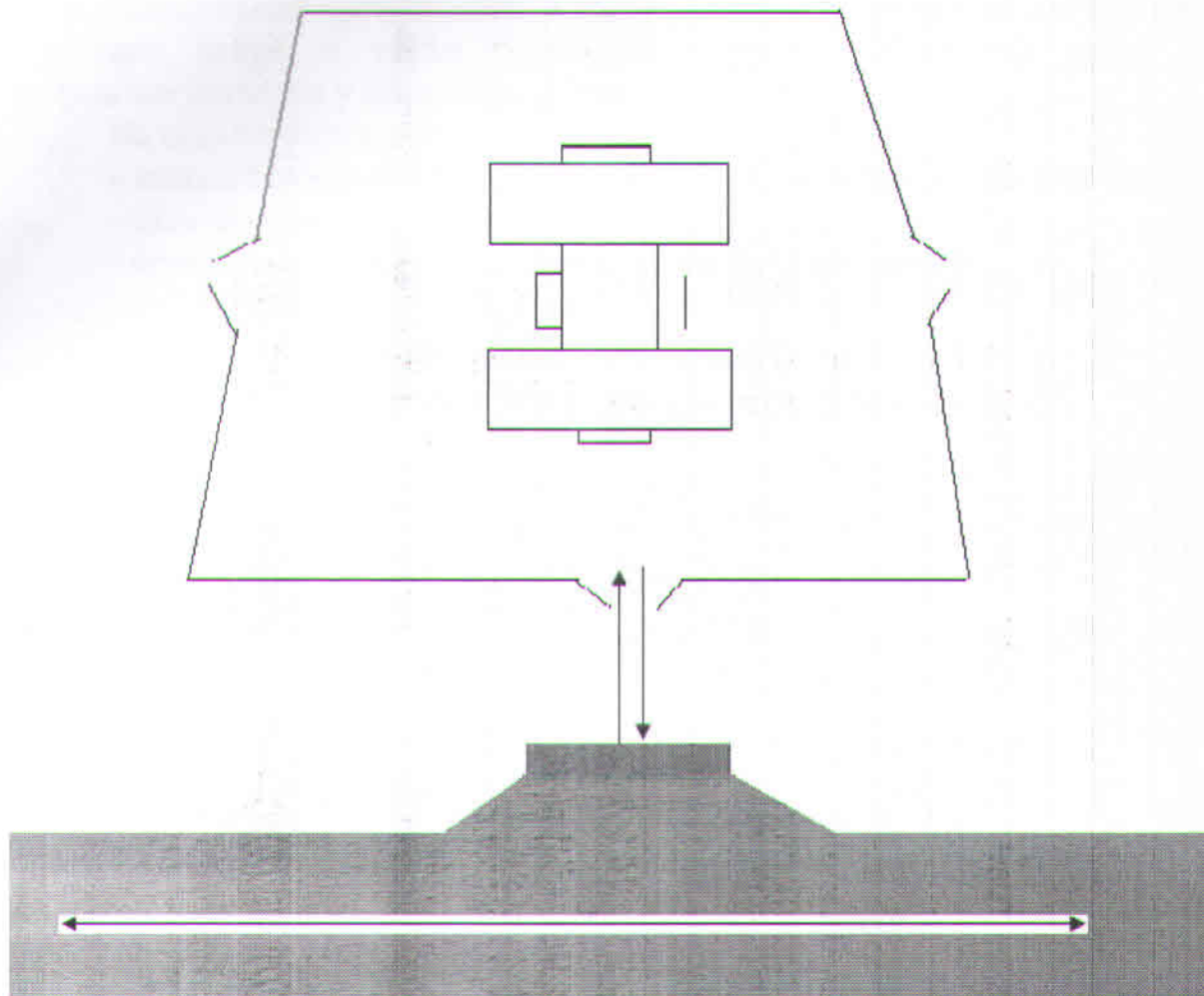
Дополнительно, при наличии трудных (опасных) участков дорог по пути следования автобуса, представляется целесообразным давать их подробное описание с рекомендациями по безопасному преодолению.

Кроме того, рекомендуется дополнять паспорт фотоматериалами с изображением таких участков, а также с изображениями остановочных пунктов и мест ожидания.

В случаях, когда осуществляется перевозка детей специальным транспортным средством на экскурсии, спортивные соревнования, в лагерь, к месту сдачи государственной аттестации и единого государственного экзамена, Паспорт безопасности образовательной организации дополняется схемами маршрута движения специального транспортного средства (автобуса).



**1. Безопасное расположение остановки автобуса у образовательной организации**



**Движение автобуса**



**Движение детей к месту посадки/высадки**



**Место посадки/высадки детей**

### **Рекомендации к составлению схемы расположения остановки автобуса у образовательной организации**

На схеме указывается подъезд в оборудованный «карман» или другое оборудованное место для посадки и высадки детей из автобуса у образовательной организации, и дальнейший путь движения автобуса по проезжей части, а также безопасный маршрут движения детей от остановки автобуса у образовательной организации.

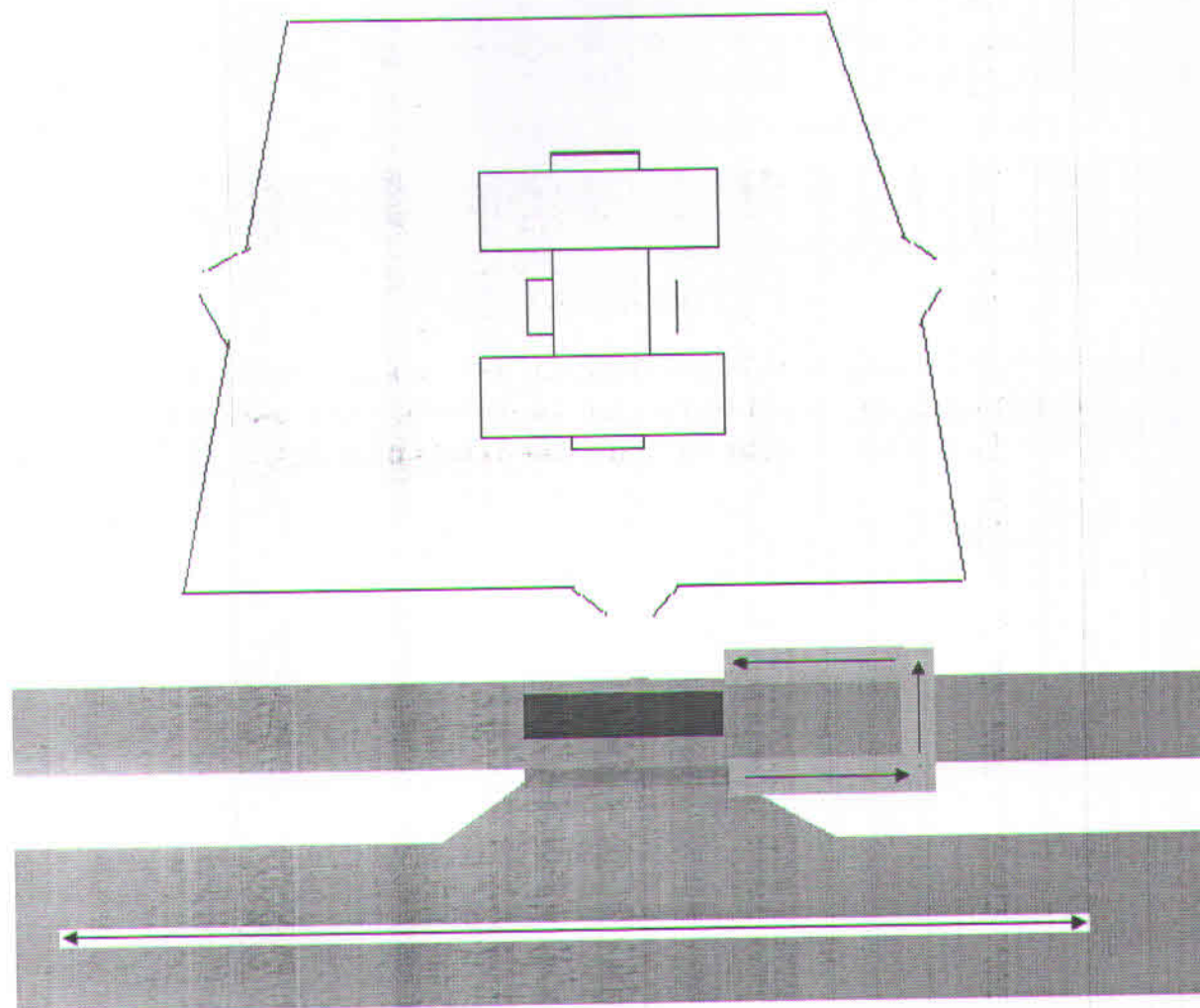
На схеме обозначены:

- жилые дома района расположения образовательной организации;
- здание образовательной организации;
- ограждение территории образовательной организации (при наличии);
- автомобильные дороги.



## Приложение

План-схема пути движения транспортных средств и детей при проведении дорожных ремонтно-строительных работ вблизи образовательной организации



Ремонтные работы



Временная пешеходная дорожка



Направление движения транспортного потока



Рекомендуемое направление движения пешеходного  
Потока

**Рекомендации к составлению план-схемы пути движения  
транспортных средств и детей  
при проведении дорожных ремонтно-строительных работ  
вблизи образовательной организации**

На схеме указывается место производства дорожных ремонтно-строительных работ, его обустройство дорожными знаками и ограждениями, иными техническими средствами организации дорожного движения, а также безопасный маршрут движения детей к образовательной организации с учетом изменения маршрута движения по тротуару.

На схеме обозначены:

- участок производства дорожных ремонтно-строительных работ;
- автомобильные дороги;
- тротуары;
- альтернативные пути (обходы места производства дорожных ремонтно-строительных работ пешеходами и объезды транспортными средствами);
- здание образовательной организации;
- ограждение территории образовательной организации *(при наличии)*.